

La prise en compte du genre dans les plateformes d'innovations pour améliorer la productivité alimentaire

Les plateformes d'innovations (PI) permettent d'échanger les connaissances, de générer des innovations agricoles et de développer des actions collectives tout au long de la chaîne de valeur. Cet article explore comment le Conseil Ouest et Centre Africain pour la Recherche et le Développement Agricoles (CORAF) a amélioré l'accès et l'adoption des technologies agricoles pour les femmes, tout en renforçant la participation féminine dans les chaînes de valeur agro-sylvo-pastorales et halieutiques, grâce à l'intégration du genre dans les plateformes d'innovation.

L'objectif des plateformes d'innovation est d'offrir un cadre d'apprentissage, de partage d'expérience, de co-création, de création de relation d'affaire, de résolution de problème et de prise de décision aux acteurs ayant un intérêt commun. Elles sont importantes dans le développement des collaborations et engagements plus structurants, et à long terme entre des acteurs dans le secteur agricole pour des impacts durables. Elles facilitent non seulement la promotion des innovations agricoles mais aussi l'interaction et la collaboration multi-acteurs (producteurs agricoles, chercheurs, conseillers agricoles, décideurs politiques, etc.). Elles renforcent la recherche agricole intégrée pour le développement et facilitent les interactions et les collaborations dans les réseaux de producteurs, de conseillers agricoles/vulgarisateurs, les politiciens, les chercheurs et autres acteurs du système agricole, en créant l'espace pour les

expérimentations, les apprentissages et les négociations entre acteurs.

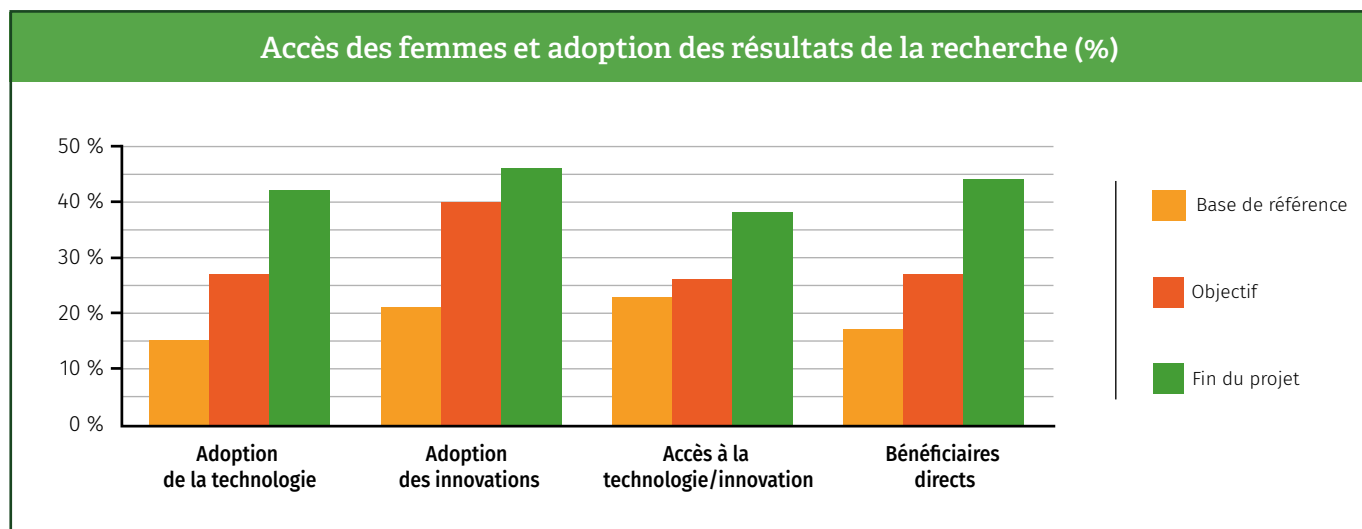
Dans les plateformes d'innovation, les solutions prises sont aisément mises en place par les parties prenantes puisqu'elles ont participé à l'élaboration de ces solutions. Les PI sont donc pertinentes pour créer les espaces d'interactions entre acteurs afin de générer, de tester et de disséminer les innovations qui permettront de lever les contraintes qui restreignent les performances des chaînes de valeur agricole. Cependant, les PI ne sont efficaces que si elles prennent en compte les dimensions liées au genre.

Le CORAF associe les systèmes nationaux de recherche agricole de 23 pays d'Afrique de l'Ouest et du Centre. Il est la plus grande des quatre organisations sous-régionales sous l'égide du Forum pour la recherche agricole

en Afrique (FARA). L'objectif principal du CORAF est d'améliorer les moyens de subsistance des populations des pays de l'Afrique de l'Ouest et du Centre par des augmentations durables de la production et de la productivité agricoles et par la promotion de la compétitivité et des marchés. Pour atteindre cet objectif, il est nécessaire de s'attaquer aux problèmes cruciaux tels que l'insécurité alimentaire et nutritionnelle, la pauvreté chronique et le chômage des jeunes.

Un engagement pour l'équité

Pour cela, le CORAF s'est engagé à promouvoir la prise en compte des dimensions genre dans tous ses projets et programmes en développant une politique et stratégie genre dont l'objectif est de faciliter l'accès équitable aux ressources, opportunités et impacts de la recherche et développement agricoles pour les hommes et les femmes. En effet, la prise en compte du genre dans



la mise en place et dans l'opérationnalisation des PI est cruciale pour assurer l'accès, l'adoption et la mise à l'échelle de technologies et innovations agricoles qui répondent véritablement aux besoins spécifiques des femmes, à savoir les technologies sensibles au genre, au climat et à la nutrition, pour accroître la productivité alimentaire et lutter contre la vulnérabilité des femmes. Des programmes tels que le Fonds Fiduciaire Multi-Donateurs (MDTF), mis en œuvre par le CORAF en Afrique de l'Ouest et du Centre, ont pu dépasser les objectifs de résultats grâce à la prise en compte du genre dans les plateformes d'innovations, selon un rapport de la Banque mondiale.

Le MDTF avait pour objectif de soutenir la recherche agricole intégrée à travers la mise en œuvre du Plan Opérationnel à Moyen Terme (MTO) du CORAF et de contribuer à des améliorations durables de la productivité, de la compétitivité et des marchés des systèmes agricoles en Afrique de l'Ouest et du Centre. Le projet a été mis en œuvre à travers 17 projets régionaux de décembre 2011 à septembre 2015, avec un budget total estimé à 21829514 USD. Les femmes représentaient 43 % des bénéficiaires en termes d'accès aux technologies et innovations, aux intrants agricoles, aux formations et aux services de vulgarisation.

Des résultats significatifs grâce à l'intégration du genre

Selon le rapport d'achèvement de la mise en œuvre du MDTF de la Banque mondiale, l'intégration du genre est peut-être sa réalisation la plus importante, ce programme facilitant l'accès équitable aux ressources agricoles dans les PI pour les hommes et femmes. Le graphique page 24 montre comment la situation des femmes s'est considé-

TOUT L'ENJEU EST D'ASSURER L'ACCÈS, L'ADOPTION ET LA MISE À L'ÉCHELLE DE TECHNOLOGIES ET INNOVATIONS AGRICOLES QUI RÉPONDENT AUX BESOINS SPÉCIFIQUES DES FEMMES.

blement améliorée à la fin du projet par rapport à la référence de 2013 et à l'objectif assigné - dans la quête continue d'une participation plus équilibrée des femmes et d'un accès aux actifs productifs dans le développement. Les femmes ont presque doublé leur participation par rapport à l'objectif, atteignant 44293 bénéficiaires contre un objectif de 22283, soit 199 %. En particulier, les progrès en matière d'adoption de technologies et d'innovations ont été impressionnants, les femmes se rapprochant de la parité avec les hommes dans ces domaines (42 % et 46 %). Ainsi, les femmes ont presque entièrement contribué à la réalisation des indicateurs de l'objectif de développement du programme. Grâce aux PI, l'intégration du genre a donc été très satisfaisante.

Bien que les femmes jouent un rôle central dans l'agriculture et la sécurité alimentaire et nutritionnelle, elles ont un accès limité aux ressources agricoles telles que les

technologies appropriées nécessaires à la croissance de la productivité alimentaire. L'implication des femmes dans les PI peut contribuer efficacement à faciliter l'accès, l'adoption et la mise à l'échelle de technologies appropriées. Cependant, elles restent confrontées à des défis tels que l'accès à la terre, aux ressources financières et aux marchés nationaux et internationaux, pour développer durablement de véritables entreprises agricoles pour leur autonomisation socio-économique. ■

Mariame Maiga, PhD



Conseillère Régionale Genre et Développement Social, CORAF
m.maiga@coraf.org

Fatou Dieng



Dr Ing. en Sciences Agronomiques, CORAF
f.dieng@coraf.org

EN SAVOIR PLUS :

CORAF (2023) : Plan Opérationnel 2023-2027, Plan Stratégique 2018-2027, CORAF, Dakar-Sénégal.
Mainstreaming gender in the analyses of innovation systems, TUT Tshwane, 2019 South Africa.

Exemples d'adoption de technologies et innovations par les femmes



PI Production Animale

Neuf plateformes d'innovations ont été créées autour de quatre thèmes prioritaires: insémination artificielle, hygiène et qualité des produits laitiers, amélioration de l'alimentation des vaches laitières, et amélioration de la reproduction des vaches. Les acteur-ices ont été formés sur divers thèmes, dont 80 % en chaleur naturelle de la vache pour l'insémination artificielle qui a grandement progressé (3745 %), 93 % en pratiques sanitaires et qualité du lait, et 27 % en production et conservation fourragère.



PI Aquaculture

Huit plateformes d'innovation ont été créées. Dix technologies ou innovations ont été mises au point avec un taux d'adoption estimé à plus de 60 %. Des manuels de formation, des revues des médias et des publications sur CD ont été produits. Une méthodologie pour l'utilisation des déchets par la production d'asticots, d'huile de poisson et de farine de poisson ainsi que la production de fumier riche en minéraux a été élaborée. 142 fours à fumée ont été conçus et distribués. Quatre nouveaux produits de poisson (crackers, filets, poissons fumés et en conserve) ont été créés et mis sur le marché. La production de palettes flottantes d'aliments pour poissons a généré des revenus et des emplois pour les jeunes.