

# Futur rapport scientifique du HLPE : "identifier les innovations susceptibles d'améliorer la résilience des systèmes alimentaires"

Les rapports du Groupe d'experts de haut niveau sur la sécurité alimentaire et la nutrition (HLPE-FSN) fournissent au Comité de la sécurité alimentaire mondiale (CSA) des analyses indépendantes utilisées pour informer et guider les politiques mondiales de sécurité alimentaire et de nutrition. Le rapport 2020 plaidait pour une transformation radicale et urgente des systèmes alimentaires, et l'appel à l'action du Sommet des Nations Unies sur les systèmes alimentaires de 2021 s'est concentré sur cinq objectifs, dont l'un consiste à renforcer la résilience aux vulnérabilités, aux chocs et aux situations de stress.

Entretien avec Paola Termine, économiste pour l'Organisation des Nations unies pour l'alimentation et l'agriculture (FAO), chargée de coordonner le prochain rapport du HLPE-FSN.

*Grain de sel : La mission du HLPE-FSN est de fournir une analyse "indépendante, complète et fondée sur des preuves, grâce à un processus scientifique transparent et inclusif". Quelles données scientifiques et expériences collectez-vous pour votre futur rapport ?*

Le prochain rapport du HLPE-FSN, "Construire des systèmes alimentaires résilients", qui sera présenté à la session plénière du CSA d'octobre 2025, visera à mieux comprendre la résilience des systèmes alimentaires et à aborder la planification de la résilience. Il passera en revue les expériences des pays dans la création de systèmes alimentaires plus résilients, en particulier en identifiant les innovations et les politiques nécessaires à leurs réalisations.



*"Le HLPE-FSN s'efforce d'inclure différents types de données, d'informations et de connaissances, y compris de la littérature grise et des expériences des gouvernements et des organisations de la société civile", explique Paola Termine, économiste à la FAO et coordinatrice du HLPE-FSN.*

FAO

Les systèmes alimentaires sont devenus de plus en plus complexes au cours des dernières décennies en raison de l'augmentation des échanges transfrontaliers de produits alimentaires, et de la dépendance vis-à-vis de millions de travailleurs des systèmes alimentaires pour fournir les intrants, produire, transformer, transporter, commercialiser et préparer les aliments jusqu'à leur destination finale. Dans le même temps nous observons une augmentation de la fréquence et de la gravité des différents chocs : événements climatiques, chocs économiques dus à la volatilité des prix, conflits et crises prolongées, et pandémie mondiale de COVID-19 en 2020. Différentes composantes des systèmes alimentaires ont des degrés de vulnérabilité et de résilience différents face à différents types de chocs. Il est donc essentiel de comprendre quelles caractéristiques rendent les systèmes alimentaires plus résilients ou plus vulnérables, et à quels types de chocs, ainsi que d'évaluer ceux susceptibles d'affecter les systèmes alimentaires.

La force du HLPE-FSN repose sur les experts de renommée mondiale qui le composent et sur un processus établi pour l'élaboration des rapports qui garantit son indépendance, sa transparence et son inclusivité. Les procédures de travail du HLPE-FSN assurent la légitimité parmi les parties prenantes et un haut degré de qualité scientifique : elles impliquent des consultations larges des parties prenantes à deux stades du développement du rapport : au moment de définir la portée du plan, puis sur le premier projet de rapport. L'incorporation de diverses formes de

connaissances et d'expertises, y compris les connaissances autochtones, est assurée par la diversité des équipes de rédaction et du Comité directeur du HLPE-FSN. Enfin, le projet final du rapport fait l'objet d'un processus rigoureux d'examen par les pairs.

Pour ce rapport sur la résilience, sujet systémique et complexe, nous avons commencé la revue des données existantes et des expériences sur différents types de résilience. Ainsi, la sécurité alimentaire nutritionnelle des individus est résiliente en fonction des ressources humaines et financières de leurs ménages. La résilience de la production alimentaire doit également être évaluée sur la base de facteurs agroécologiques au niveau de la production primaire. La résilience communautaire peut être renforcée par le capital social et les réseaux, la société civile et les infrastructures. La résilience des chaînes de valeurs doit prendre en compte leur intégralité, tout le long des chaînes d'approvisionnements. Enfin, il faut aussi intégrer la résilience institutionnelle de l'État et des gouvernements locaux.

*GDS : Comment évaluez-vous les résultats de la recherche publique, de la recherche privée et de la recherche-action impliquant les organisations de la société civile ? Quelle est votre approche pour sélectionner les preuves ?*

Le HLPE-FSN s'efforce d'inclure différents types de données, d'informations et de connaissances, y compris de la littérature grise et des expériences des gouvernements

et des organisations de la société civile. En fonction du sujet de chacun de nos rapports, certains types de connaissances peuvent fournir des preuves plus adéquates et être mieux représentés dans un rapport plutôt que dans un autre, bien que nous fassions des efforts conscients pour être représentatifs de différents types de connaissances. Par exemple, dans notre récent rapport 2021 sur l'engagement et l'emploi des jeunes dans les systèmes alimentaires, nous avons utilisé de nombreux résultats de la recherche-action et des expériences locales. Dans le rapport 2026 sur les connaissances autochtones, nous consulterons les organisations autochtones en complément de l'examen de la littérature publiée. Le rapport 2025 sur la résilience sera basé sur un mélange de résultats de recherche.

### GDS : Quelles sont les premières pistes de résilience envisagées ?

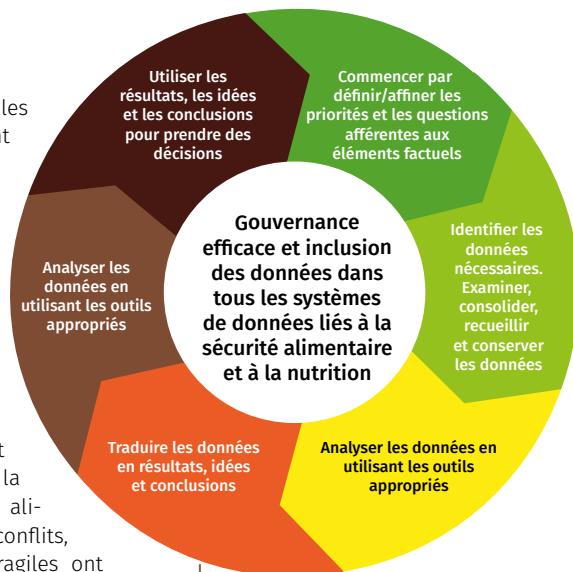
Nous étudions les moyens de rendre les systèmes plus résilients, c'est-à-dire mieux à même de se rétablir, de s'adapter et de se transformer face aux chocs, mais aussi plus équitables et plus durables, afin qu'ils puissent contribuer à toutes les dimensions de la sécurité alimentaire et nutritionnelle. Pour les chaînes d'approvisionnement, il faut encourager une plus grande diversité à toutes les étapes de la production, de la transformation, du commerce et de la vente au détail des denrées alimentaires. Il faut aussi promouvoir des chaînes d'approvisionnement plus courtes qui soutiennent les producteurs locaux et qui créent des opportunités d'emploi et de revenus plus équitables. Utiliser des technologies numériques permet de mieux connecter les fournisseurs d'intrants aux producteurs et aux transformateurs. Il faut déve-

opper des règles commerciales internationales qui soutiennent des systèmes alimentaires résilients et accroître la transparence des marchés. Enfin, des mesures doivent garantir la durabilité environnementale.

Mais la résilience peut signifier des choses très différentes selon le type de chocs et de crises. La résilience inclut également la récupération et la reconstruction des systèmes alimentaires affectés par des conflits, ou lorsque les institutions fragiles ont échoué à être soutenues. Analyser les diverses vulnérabilités de l'agriculture et des systèmes alimentaires ainsi que leurs impacts sur les différents acteurs concernés fournirait les bases pour que le CSA élabore des mesures politiques nécessaires pour renforcer la résilience des systèmes alimentaires locaux, régionaux et mondiaux soutenant la réalisation des droits humains.

### GDS : Les résultats de vos rapports sont référencés dans le monde entier : comment maintenez-vous la "neutralité" des résultats mis en avant ?

Bien que le mandat principal du HLPE-FSN soit d'informer le CSA, nous sommes conscients que, une fois publiés, nos rapports ont une vie propre et sont largement référencés, de l'académie à la prise de décision politique, et cela bien sûr nous rend très fiers ! La neutralité est l'un des principes fondateurs du HLPE-FSN et je crois que cela devrait être le cas de tous les organes consultatifs scientifiques.



Source : adapté de Pwosz et al., 2019

### Cycle de décision fondé sur les données

Identification par le HLPE de six étapes critiques du processus décisionnel éclairé par des données pour la sécurité alimentaire et la nutrition (cf. Rapport 2022).

Nos rapports visent à fournir une analyse à la pointe des différents thèmes, en mettant en évidence les désaccords et les controverses scientifiques, voire les contentieux. Cependant, nous évitons de prendre parti à moins qu'il n'y ait une base scientifique solide sur laquelle fonder des recommandations. Pour les domaines qui restent contestés, nous pensons que le HLPE-FSN peut rendre un grand service en présentant les différentes positions, les données et les connaissances soutenant ces positions, afin que les lecteurs (y compris les décideurs politiques) puissent se faire leur propre opinion de façon éclairée. Le plus grand défi est de garder les rapports concis tout en essayant d'être représentatif des différentes connaissances, données, régions et expériences. S'assurer que le public continue de percevoir les rapports du HLPE-FSN comme équilibrés, indépendants et faisant autorité nécessite un contrôle de qualité structuré et minutieux. ■

Propos recueillis par Emilie Langlade

### Changements essentiels dans les approches stratégiques préconisés par le groupe d'experts

Mettre l'accent exclusivement sur l'augmentation de l'offre agricole dans un contexte de croissance démographique



Œuvrer à une transformation radicale des systèmes alimentaires dans leur ensemble en vue d'améliorer la sécurité alimentaire et la nutrition et de réaliser le programme 2030

Considérer la sécurité alimentaire et la nutrition comme une question sectorielle



Considérer la sécurité alimentaire et la nutrition comme un système interconnecté avec d'autres systèmes et secteurs

Mettre l'accent exclusivement sur la réduction de la faim et de la sous-alimentation



Se concentrer sur la faim et la malnutrition sous toutes ses formes, dans leur relation complexe les unes avec les autres

Trouver des solutions en matières de sécurité alimentaire applicables au niveau mondial



Comprendre que la sécurité alimentaire et la nutrition varient selon les contextes et nécessitent des solutions diverses

Le HLPE soutient qu'il est nécessaire de prendre en compte toute la complexité et l'interaction des éléments de la politique de sécurité alimentaire et de nutrition lors de l'élaboration de politiques et de programmes sur ce sujet (cf. Rapport 2020).

#### EN SAVOIR PLUS :

"Sécurité alimentaire et nutrition : énoncé d'une vision globale à l'horizon 2030", Rapport HLPE 2020

"Outils de collecte et d'analyse de données au service de la sécurité alimentaire et de la nutrition: rendre la prise de décisions plus efficace, plus inclusive et mieux ancrée dans les faits", Rapport HLPE 2022

"Quelles innovations pour une agriculture durable en Afrique de l'ouest ?" Entretien exclusif avec Emile Frison, Ipes Food et Agroecology Coalition, pour Grain de sel en ligne.

Source : adapté du groupe d'experts de haut niveau, 2017